

### 1. Situation administrative de la Saeml

#### 1.1. Situation juridique

Pas d'évolution en 2013

#### 1.2. Délégation de Service Public

L'inventaire des biens de retour n'a pas encore été finalisé avec les services du Conseil général.

#### 1.3. Situation sociale

En 2013 la Saeml a procédé au recrutement d'un chauffeur PL (qui était en poste intérim depuis plus d'un an) afin de renforcer ses capacités logistiques.

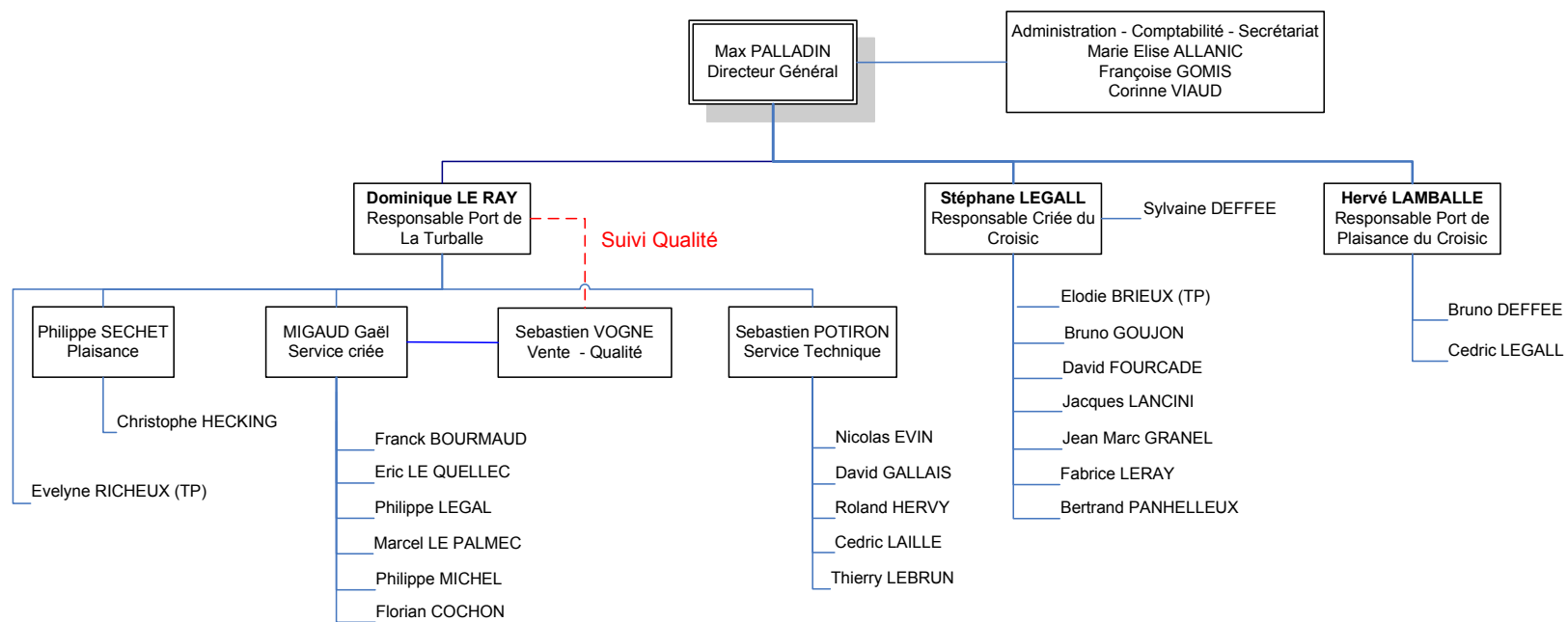
L'effectif de la Saeml s'établit comme suit :

- ☞ 32 temps pleins
- ☞ 2 temps partiel
- ☞ 2 saisonniers à mi-temps
- ☞ 6 saisonniers durant les deux mois de la saison estivale

Les accords de pénibilité conventionnels ont été mis en œuvre au du 01 janvier 2013. L'anticipation des départs à compter de 2021 nécessitera d'inscrire dans les comptes une provision annuelle de 60K€ dès 2013.

Les secondes élections des délégués du personnel se sont tenues le 01 octobre 2013. La CGT reste le seul syndicat représentatif dans la Saeml.

#### 1.4. Organigramme au 31 décembre 2013



Au 01 novembre 2013

## 2. Résultats Techniques

### a. Pêche

#### i. Tonnage enregistré sous criées

2013	Tonnage (T)	Valeur (x 000 €)	Prix moyen (€/Kg)
<i>Le Croisic</i>	1 574	10 648	6.76
<i>La Turballe</i>	8 527	23 117	2.71
<b>Saeml</b>	<b>10 101</b>	<b>33 765</b>	<b>3.34</b>

% 2012	Tonnage (T)	Valeur (x 000 €)	Prix moyen (€/Kg)
<i>Le Croisic</i>	-0.4%	-1.2%	-0.8%
<i>La Turballe</i>	-0.9%	-1.0%	-0.1%
<b>Saeml</b>	<b>-0.8%</b>	<b>-1.0%</b>	<b>-0.2%</b>

Les deux criées présentent pour l'année 2013 des chiffres quasiment identiques à ceux de 2012, ce qui, dans le contexte général des criées françaises, constitue une belle performance. En effet, les 37 criées françaises reculent en moyenne, en 2013, de 3.15% en valeur et de 2.87 % en tonnage.

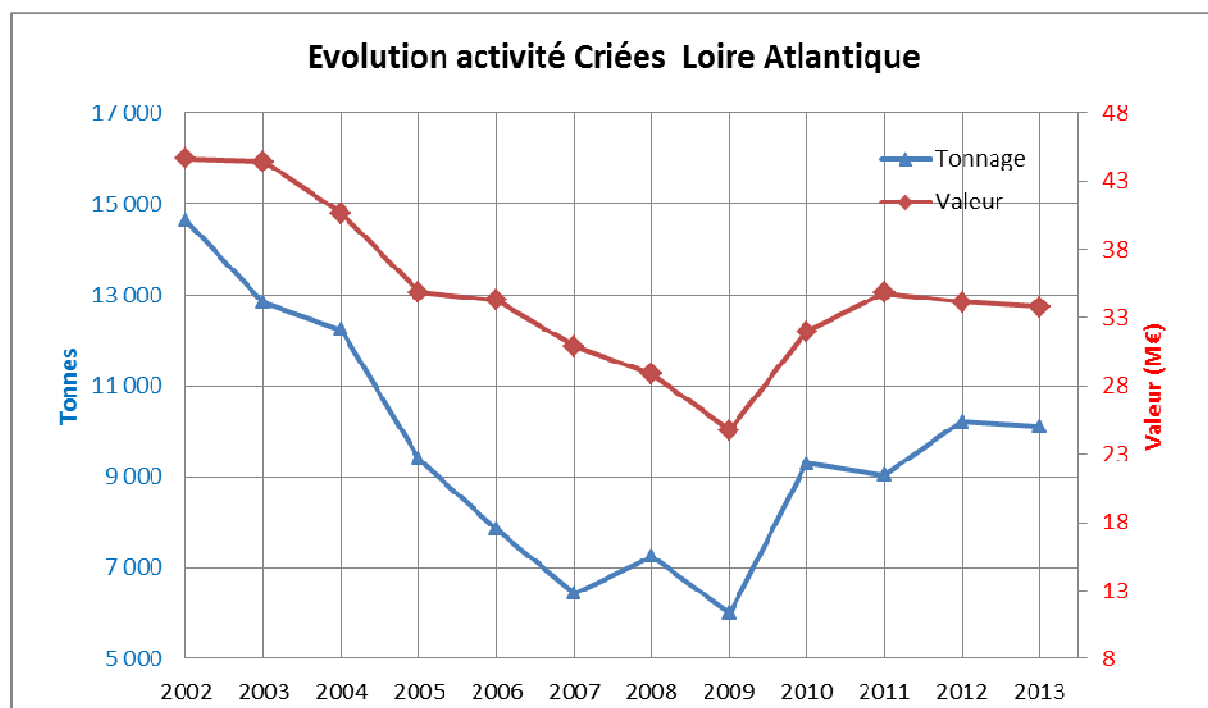
A La Turballe, il faut noter que ce sont les ventes directes enregistrées par la criée qui progressent (+16 % en tonnage et +26 % en valeur) grâce à une excellente année pour la sardine. Le tonnage reste identique malgré un quota d'anchois divisé par 2.

En ce qui concerne les ventes aux enchères, qui intéressent directement les acheteurs sous criées, elles s'établissent à 6.000 T (hors anchois) soit un recul de 6.2 % par rapport à 2012.

Au Croisic, les efforts pour faire venir des navires étrangers ont permis de compenser la vente en juillet du plus gros chalutier du port.

En ce qui concerne la vente à distance, elle représente globalement 7 % des tonnages et des valeurs sous les deux criées.

Depuis 2002, les chiffres des criées de Loire Atlantique évoluent comme suit :



En 2013, la quasi-totalité des criées de France enregistre un recul

### ii. Palmarès des espèces

Etabli au niveau de la Saeml, le classement des principales espèces en tonnage et valeur débarquées :

(Tonnage)	T	K€	€/Kg
Sardine	2 413	2 021	0.84
Thon Germon	909	1 805	1.99
Seiche	883	3 056	3.46
Anchois	870	1 854	2.13
Merlu	762	1 685	2.21
Bar	732	5 607	7.66
Maquereau	587	869	1.48
Merlan	318	619	1.95
Langoustine	277	3 205	11.57
Sole	262	3 456	13.19
Dorade Grise	225	780	3.47
Araignées	161	402	2.50
Congre	157	254	1.62
Tourteau	156	509	3.26
Calmar	135	888	6.58
Coquille	134	488	3.64

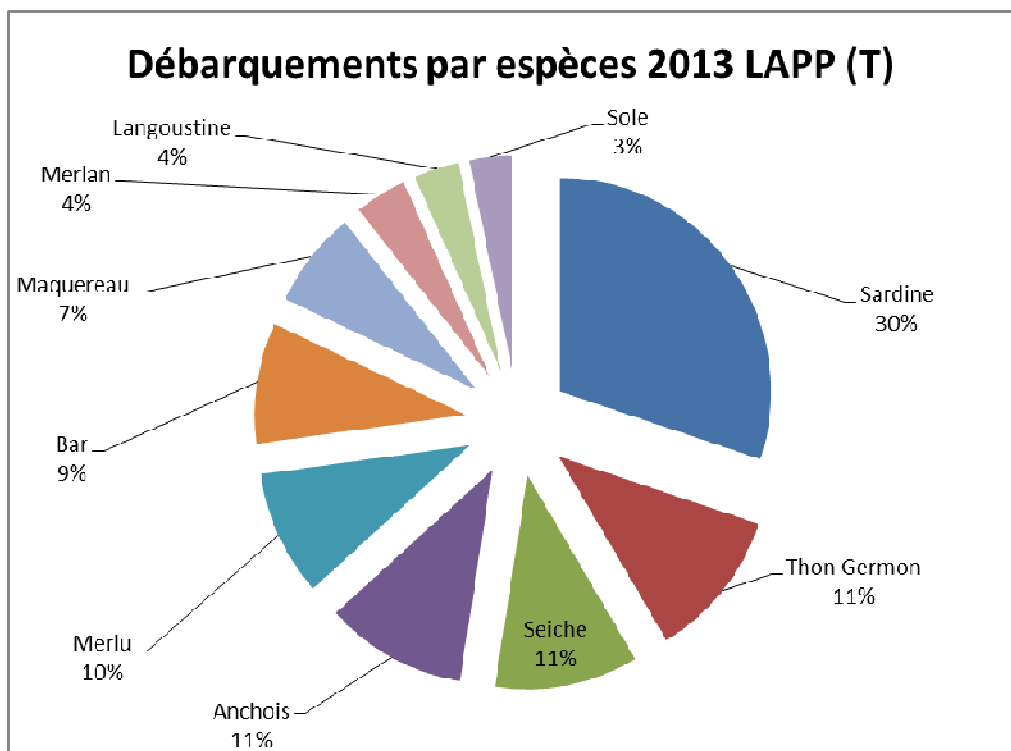
(Valeur)	T	K€
Bar	732	5 607
Sole	262	3 456
Langoustine	277	3 205
Seiche	883	3 056
Sardine	2 413	2 021
Anchois	870	1 854
Thon Germon	909	1 805
Merlu	762	1 685
Crevettes roses	62	1 120
Baudroie	91	918
Calmar	135	888
Maquereau	587	869
Dorade Grise	225	780
Rouget	68	645
Merlan	318	619
Lieu	95	538

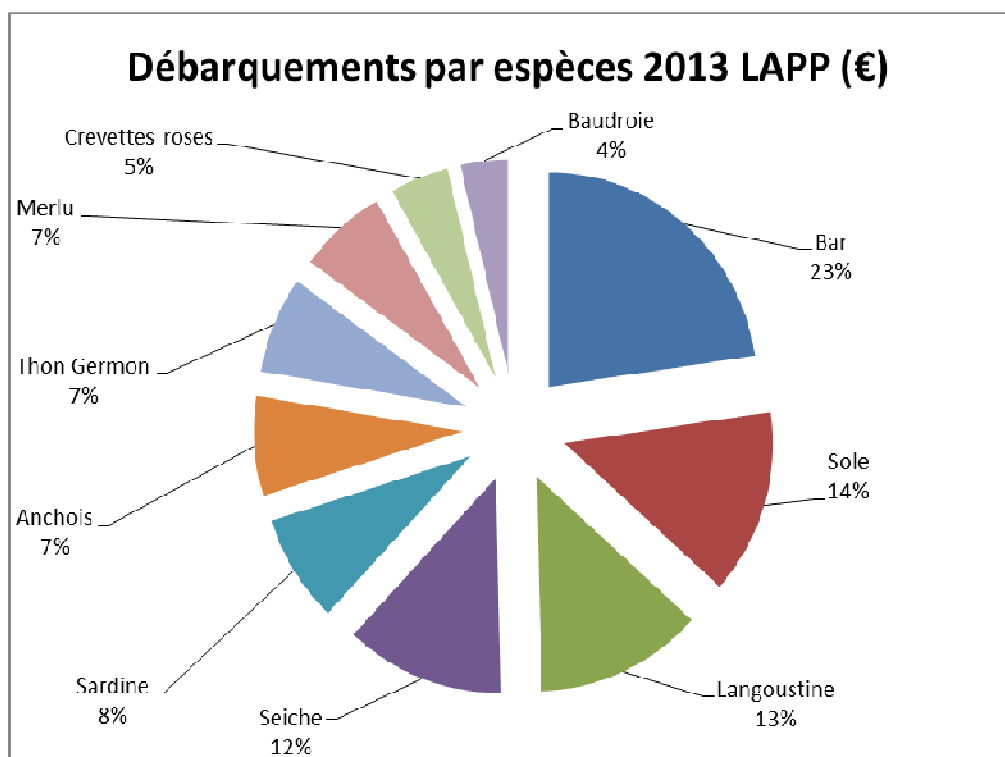
# LOIRE-ATLANTIQUE

## pêche et plaisance

Mulet	104	116	1.12
Lieu	95	538	5.66
Baudroie	91	918	10.09
Rouget	68	645	9.49
Crevettes roses	62	1 120	18.06
Chinchard	60	59	0.98
Mulet Noir	58	166	2.86
Roussette	50	22	0.44
Tacaud	48	37	0.77
Saint Pierre	46	491	10.67
Emissole	34	48	1.41
Poulpe	32	37	1.16
Dorade Royale	31	311	10.03
Raies	30	100	3.33
Divers	25	120	4.80
Plie	23	68	2.96
Cardine	19	44	2.32

Tourteau	156	509
Saint Pierre	46	491
Coquille	134	488
Araignées	161	402
Homards	15	322
Dorade Royale	31	311
Congre	157	254
Crevettes grises	14	189
Mulet Noir	58	166
Turbot	8	142
Divers	25	120
Mulet	104	116
Barbue	8	101
Raies	30	100
Thon Rouge	15	93
Etrille	13	91
Maigre	11	83





### iii. Evolution 2012/2013

Les principales évolutions en tonnage et en valeur en 2013 sont les suivantes par rapport à 2012 :

Espèce	T	€
<i>Calmar</i>	814%	2 371%
<i>Sardine</i>	206%	234%
<i>Mulet</i>	56%	36%
<i>Grondin Perlon</i>	49%	37%
<i>Dorade Royale</i>	46%	29%
<i>Araignées</i>	44%	41%
<i>Merlu</i>	43%	42%
<i>Maquereau</i>	-22%	-7%
<i>Seiche</i>	-32%	-18%
<i>Baudroie</i>	-45%	-16%
<i>Anchois</i>	-60%	-47%

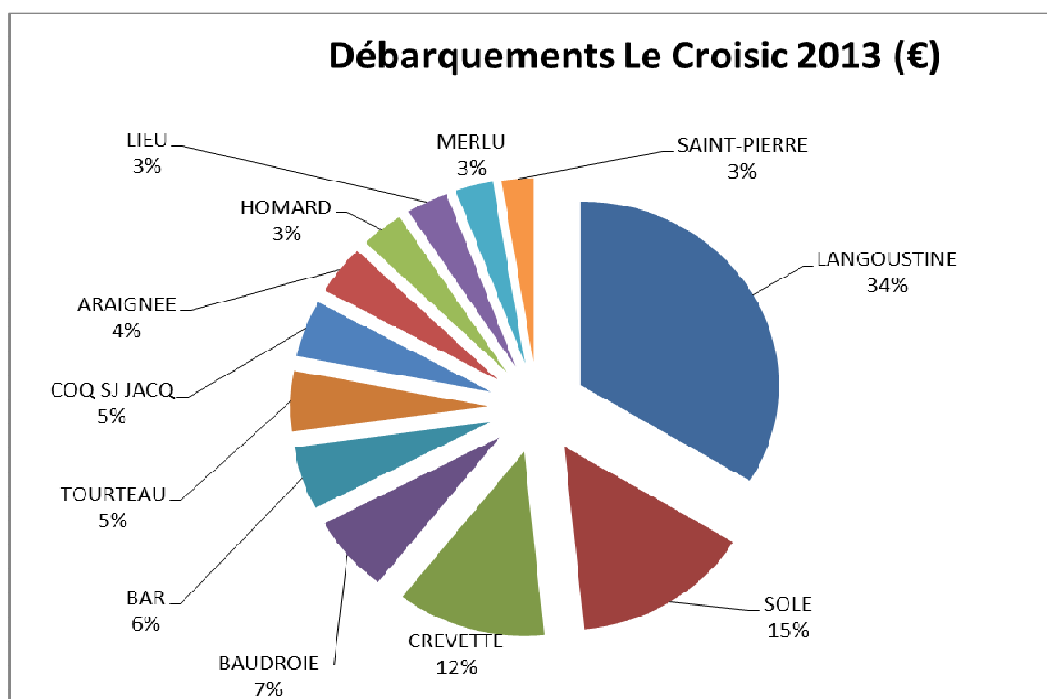
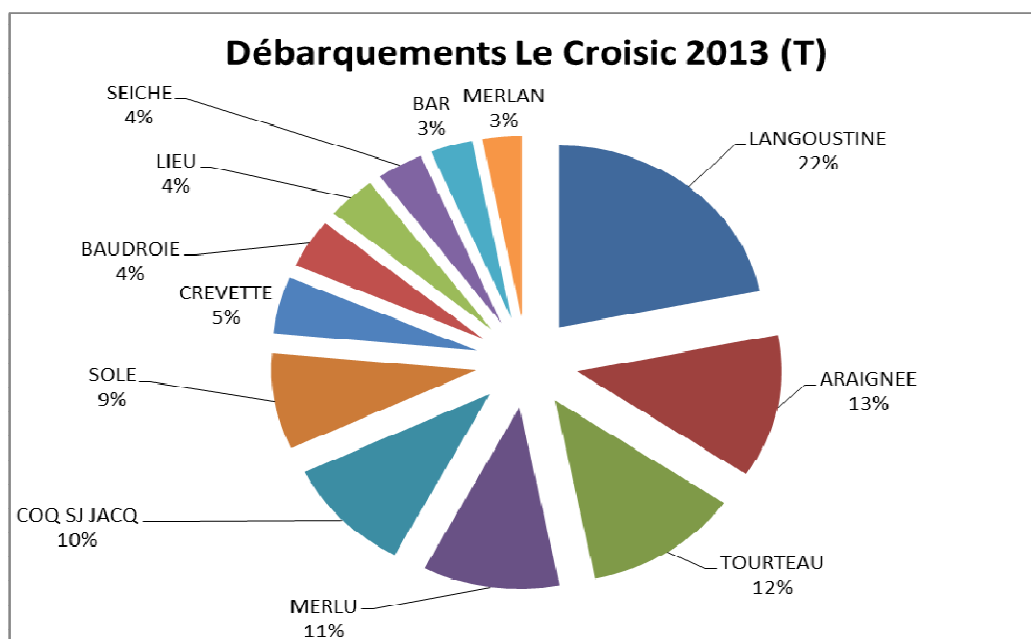
En 2013 le partenariat mis en place entre des pêcheurs de sardine et la Saeml, avec l'aide de la coopérative maritime, a permis d'atteindre un record de 2.400 T de sardines enregistrées sous la criée de La Turballe contre 55T en 2010.

A contrario, les pêcheurs de La Turballe ont perdu plus de 1.000 T de quotas d'anchois qui recule de 60 % dans les chiffres de la criée.

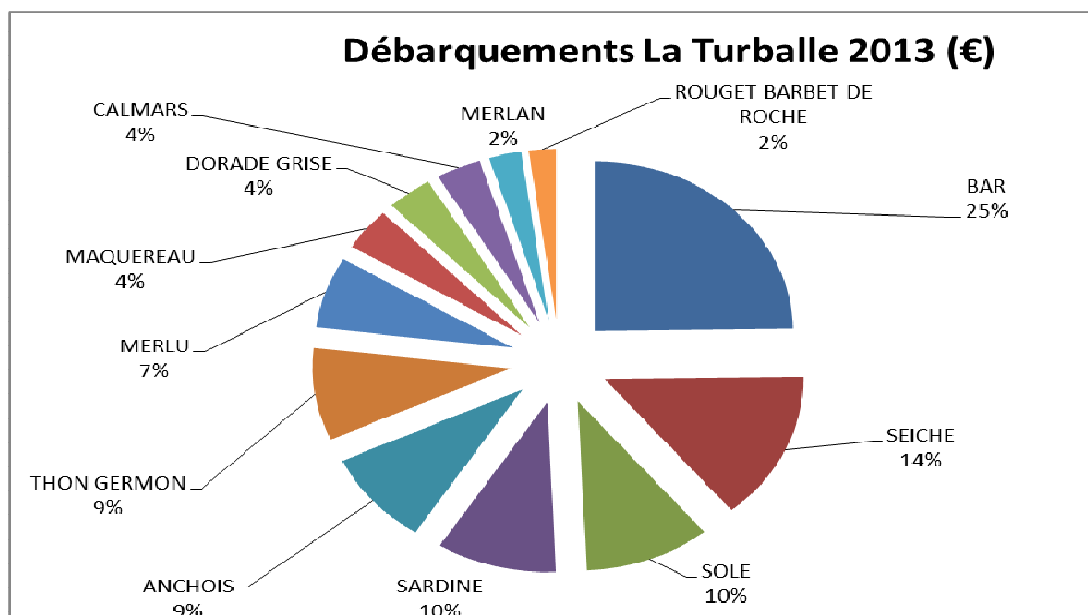
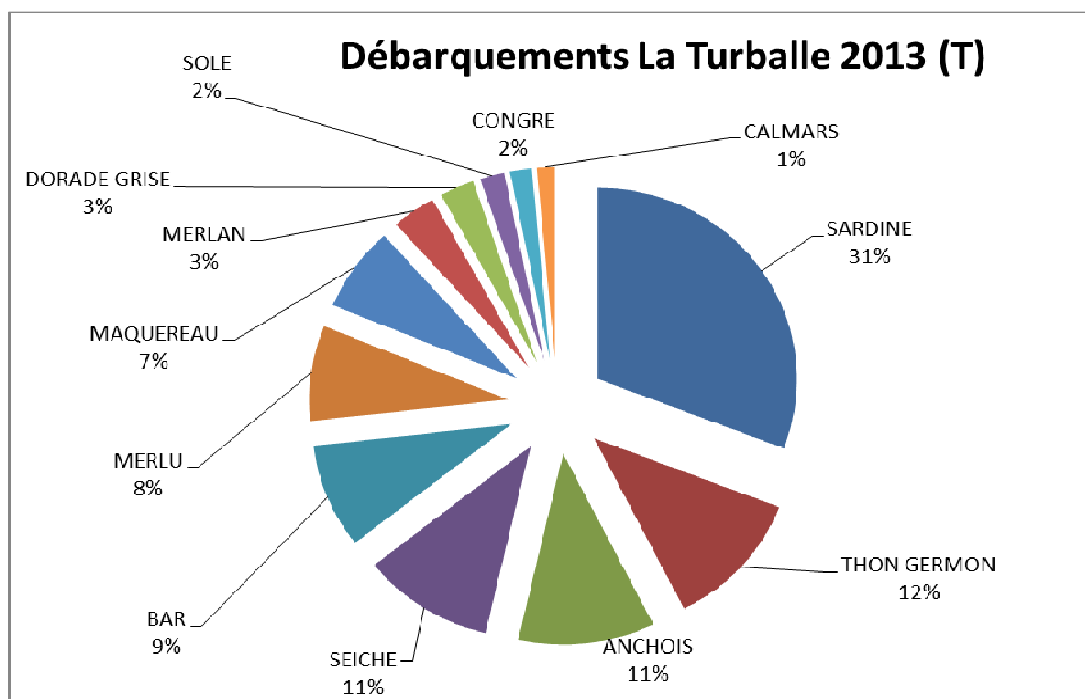
Au Croisic, les 50 T supplémentaire d'araignées viennent compenser en tonnage le recul de 40 T du tourteau. La Langoustine est stable par rapport à 2012.

Le palmarès des espèces par criée s'établit comme suit (en tonnage et en valeur) :

Au CROISIC :



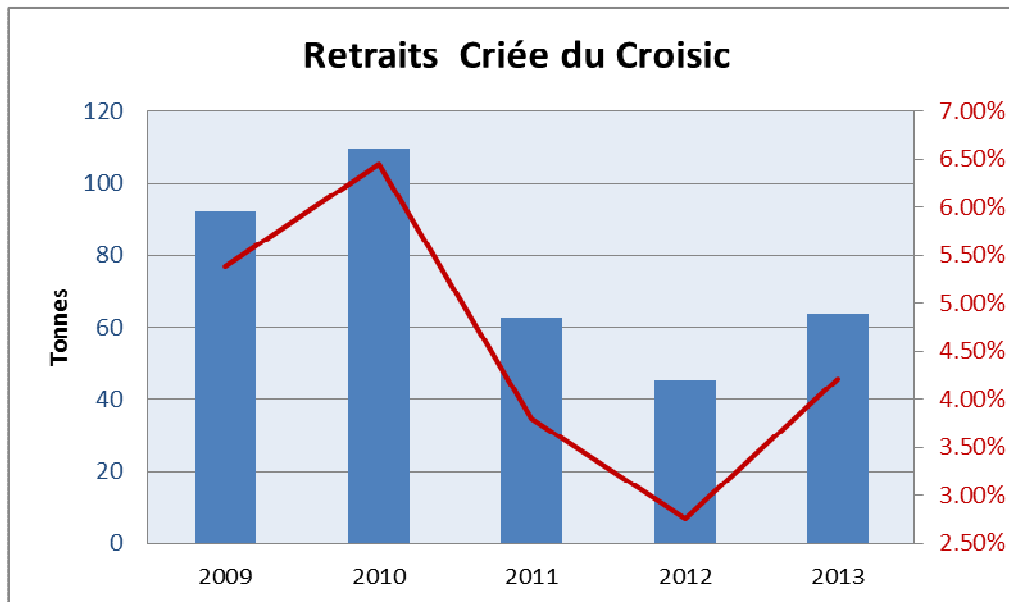
A LA TURBALLE :



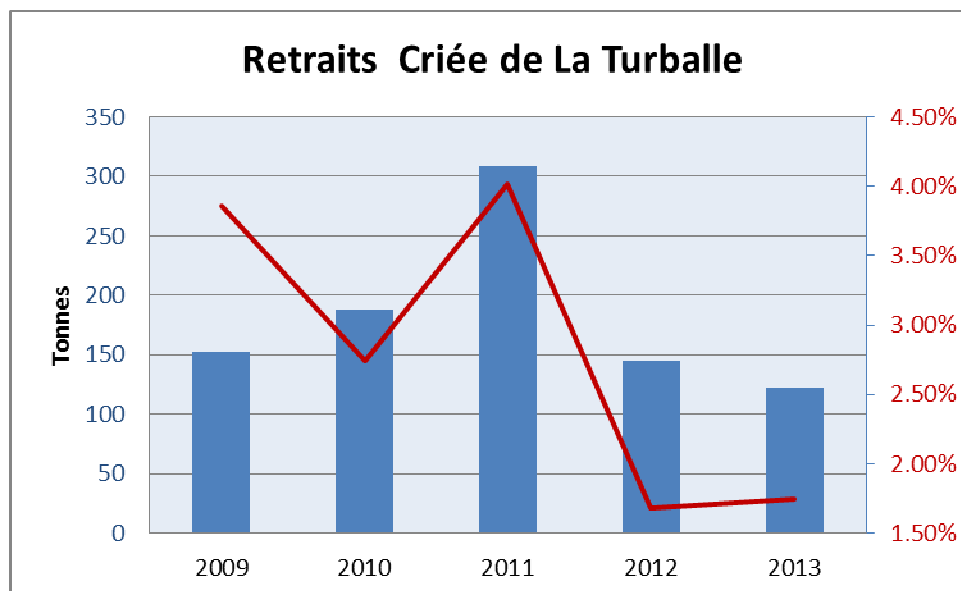
#### iv. Retraits

Les retraits correspondent aux tonnages n'ayant pas trouvé de marché au prix de retrait et retirés de la vente par les organisations professionnelles pour être, le plus souvent, transformés en farine animale. Ce mécanisme de régulation des prix du marché sera arrêté à compter du 01 janvier 2014.





Les retraits 2013 progressent au Croisic en raison d'une très mauvaise saison de merlu (24 T invendus) soit dix fois plus qu'en 2012.



A La turballe, les retraits reculent légèrement de 8 % en tonnage.

## **b. Plaisance**

Les statistiques de passage au 31 décembre 2013 se présentent comme suit :

### **Statistiques d'accueil des ports de Plaisance (2013)**

2012	Le Croisic	La Turballe	Saeml
<b>Nb de bateaux</b>	<b>696</b>	<b>2 278</b>	<b>2 974</b>
<b>Nb de nuitées</b>	<b>5 198</b>	<b>4 995</b>	<b>10 193</b>

2013	Le Croisic	La Turballe	Saeml
<b>Nb de bateaux</b>	<b>521</b>	<b>2 434</b>	<b>2 955</b>
<b>Nb de nuitées</b>	<b>4 738</b>	<b>8 668</b>	<b>13 406</b>

2013 % 2012	Le Croisic	La Turballe	Saeml
<b>Nb de bateaux</b>	<b>-25%</b>	<b>7%</b>	<b>-1%</b>
<b>Nb de nuitées</b>	<b>-9%</b>	<b>74%</b>	<b>32%</b>

En 2013, la fréquentation globale des ports de plaisance augmente de 32 % en nombre de nuitées facturées. Néanmoins, le port du Croisic a souffert des mauvaises conditions météorologiques qui ont prévalu au printemps (-9% en nb de nuitée facturée).

Des actions de rapprochement avec l'office du tourisme du Croisic sont prévues afin d'améliorer l'information et l'accueil des plaisanciers.

### **b. Cale de mise à l'eau du Croisic**

La cale de mise à l'eau du Croisic a été rendu payante le 01 juin 2013. En deux mois, nous avons vendu plus de 300 cartes de passages pour un chiffre d'affaire TTC de près de 26.000 €.

Le fonctionnement de la cale a donné satisfaction à la plupart des usagers qui ont trouvé un accès et un parking plus fluide et mieux organisé.

Compte tenu de l'investissement réalisé (48 K€) et des aides reçues (23 K€), La Saeml aura amorti ses fonds propres dès la première année d'exploitation.

## **c. Aire de Carénage**

En 2013, l'activité des aires de carénage se présente comme suit :

La Turballe	Au 31 décembre 2013		
	2012	2013	2013/2012
<b>Elevateur 32 T</b>			
Nombre de manœuvre	784	884	<b>12.8%</b>

CA (€ HT)	111 821	128 015	<b>14.5%</b>
-----------	---------	---------	--------------

Elevateur 230 T	2012	2013	2013/2012
Nombre de manœuvre	253	235	<b>-7.1%</b>
CA (€ HT)	116 295	116 779	<b>0.4%</b>

Le Croisic	2012	2013	2013/2012
Nombre de manœuvre	36	28	<b>-22.2%</b>
CA (€ HT)	3 400	2 500	<b>-26.5%</b>

L'activité progresse pour la plaisance tandis qu'elle se maintient pour la partie pêche et grosses unités.

Le Conseil Général a pris la décision de céder l'élevateur du Croisic à son seul utilisateur, le chantier Pradelle. L'opération est en cours de finalisation.

### 3. Situation des Investissements réalisés

Le tableau suivant détaille le montant des investissements réalisés ainsi que l'état d'avancement du règlement des subventions octroyées :

Bilan des Projets d'Investissement réalisés

N°	Objet	Fin des travaux	Montant		Subvention		Financement	
			Prév	Réalisé	Prévue	Payée	Fonds propres	Subvention
2011-01	Calibreuses	mai-12	170 000	127 000	119 000	87 055	39 945	87 055
2011-02	Informatique Le Croisic	mai-12	83 000	82 020	58 100	55 300	26 720	55 300
2011-03	Plan de Gestion des sédiments	juil-13	40 000	40 000	20 000	20 000	20 000	20 000
2012-03	Travaux mobilier Criée LC	oct-12	218 743	224 106	153 120	153 120	70 986	153 120
2012-04	Travaux Immobilier Criée LC	dec-12	348 782	393 041	244 147	238 544	148 894	149 541
2012-05	Cale de mise à l'eau Croisic	nov-12	33 210	47 842	23 247	23 247	24 595	23 247
2012-06	Informatique La Turballe	avr-13	323 718	309 153	226 604	180 170	82 549	115 823
2012-07	Quais de pêche	juin-13	384 434	502 927	38 100	0	464 827	0
2012-08	Machine à glace LC	juin-13	42 568	42 568	29 552	29 552	13 016	10 554
	<b>Total</b>		<b>1 644 455</b>	<b>1 768 657</b>	<b>911 870</b>	<b>786 988</b>	<b>891 532</b>	<b>614 640</b>

Au cours de ces trois premières années d'exploitation, la Saeml aura investi près de 1.8 M€ sur les deux ports dont 0.9 M€ en fond propres, sans recours à l'emprunt.

Le taux de paiement des subventions du Département s'élève à 83 % et 73 % pour la Région. Le taux de recouvrement de subventions s'élève globalement , au 31 décembre 2013, à 73%, le versement des subventions pour l'opération des quais de pêche devant être soldé en 2014.

#### 4. Situation des Investissements en cours

##### Suivi des Investissements Saeml 2014 - 2015

Objet	Site	Montant prev (K€)	Date	Situation du dossier	Subvention
Modernisation des Installations frigorifiques	LT	2 776	2014-2015	MO sélectionné - Entreprises sélectionnées	Dossier accepté en CRIPA COREPAM
Batiment technique	LT	905	2014	SELA en AMO - MO sélectionné	
Dragage des bassins pêche et plaisance	LT	1 170	2014	MO sélectionné	Demande en cours au CG
Extension Grand Bassin	LC	250	2015	MO en cours de sélection	
Extension capitainerie	LT	200	2014	MO sélectionné	
<b>Total</b>		<b>5 301</b>			

Au total, la Saeml prévoit d'investir plus de 5.3 millions d'euros au cours des deux à trois prochaines années dont 2.8 millions d'euros de fonds propres.

#### 5. Tenue des différents conseils

- ☞ 2 Conseils Portuaires (1 par port)
- ☞ 4 Conseils Consultatifs des Halles à Marée (2 sur chaque port)
- ☞ 4 Conseils Consultatifs des Usagers du port (2 sur chaque port)

Les prochaines réunions prévues d'ici la fin de l'année :

- ☞ CLUPP – En cas d'impossibilité d'organiser ces réunions, la transmission des informations légales par courrier sera réalisée.